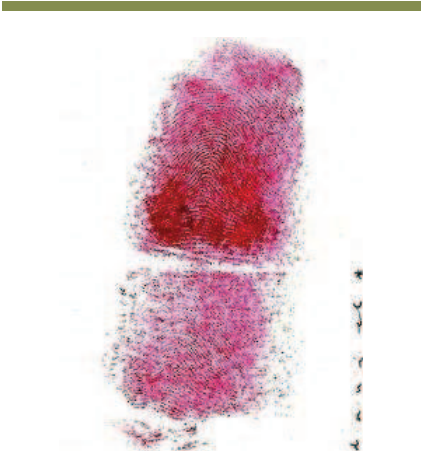


ELS PERILLS DE LA IDENTIFICACIÓ A TRAVÉS DE LES CARACTERÍSTIQUES FÍSQUES

Identificació biomètrica: ús i abús

JOSEP DOMÍNGO FERRER / CATEDRÀTIC DE COMPUTACIÓ A LA URV. DIRECTOR DE LA CÀTEDRA UNESCO DE PRIVADESA DE DADES

La biometria és el conjunt de tècniques informàtiques que permeten d'identificar automàticament una persona a través de característiques físiques com l'empremta digital, l'ADN o bé la forma de la cara, de la mà o de l'iris. El seu ús és o hauria de ser, sobretot, el control d'accés a llocs d'alta seguretat o a dispositius unipersonals com ordinadors, telèfons mòbils, targetes de crèdit, etc. En una primera fase de registre, el sistema de control d'accés adquireix i emmagatzema la característica física de l'usuari (característica de referència); en accessos posteriors, l'usuari mostra la seva característica física i el sistema comprova si correspon en alguna de les característiques de referència emmagatzemades. Per saber-ne més, vegeu la magnífica exposició *Ets únic?*, de Caixa Sabadell, assessorada pel professor de la URV Francesc Serratos.



DANIEL BOADA

A DIFERÈNCIA DE LA IDENTIFICACIÓ habitual amb contrasenya, la identificació biomètrica no es basa en el que sap l'individu (la contrasenya) sinó en el que és (característica física). Al mateix temps, però, és relativament fàcil de copiar certes característiques físiques per suplantar algú: per exemple, a partir de l'empremta digital que algú deixa en una copa i amb un instrumental no pas més sofisticat que el d'un dentista, es pot fabricar un dit de silicona amb les mateixes empremtes del dit original. Ara bé, el més greu és que, si un intrús penetra al sistema que guarda les característiques de referència d'un col·lectiu d'usuaris i les roba, pot fer una suplantació massiva.

CERTAMENT, LES POSSIBILITATS de suplantació es redueixen més com més sofisticats són els sensors biomètrics (n'hi ha que, a més de la forma de l'empremta digital, comproven la temperatura del dit i el ritme del pols sanguini), però l'usuari no pot estar segur que tots els sensors siguin tan sofisticats.

SI ES PRODUUEIX UN ROBATORI de contrasenyes, els usuaris afectats poden canviar-les. En canvi, si es produeix un robatori d'empremtes digitals, els afectats no poden pas canviar de dit! Per tant, cal anar amb compte amb l'ús de la biometria i al nostre país no s'hi està anant: cada cop són més les piscines, clubs esportius i biblioteques que, per comoditat i/o estalvi de carnets, instal·len barreres d'accés amb control per empremta digital.

EN DIVERSOS PAÏSOS, COM FRANÇA i d'altres, l'ús de la biometria es troba regulat. A l'Estat espanyol, no hi ha una regulació específica i el que més s'hi assembla són les lleis de protecció de dades personals. En el cas francès, la Comissió Nacional de la Informàtica i de les Llibertats (CNIL) autoritza l'ús d'identificació biomètrica només si la finalitat de la identificació és el control d'accés d'un nombre limitat de persones a una zona ben determinada, la seguretat de la qual interessa no tan sols al seu propietari (per exemple, la seguretat d'una central nuclear no interessa només al seu propietari). D'altra banda, s'exigeix que qui instal·li el sistema garanteixi que no es divulgaran les dades biomètriques adquirides.

EN AQUESTA LÍNIA, L'ANY 2000 la CNIL va prohibir a una escola de Niça la implantació d'identificació per empremta digital per controlar l'accés al menjador escolar, malgrat estar-hi d'acord pares i alumnes! La raó és que no es considerava que la seguretat d'accés al menjador justificués un procediment tan invasiu. Per la mateixa raó, a França seria il·legal d'instal·lar aquesta mena d'identificació en una piscina.

ÉS URGENT QUE LES AGÈNCIES de protecció de dades del nostre país limitin l'ús de la identificació biomètrica com ho fa la CNIL, i la restringin a entorns d'alta seguretat o a dispositius electrònics d'ús unipersonal, com ordinadors o telèfons mòbils. Altrament, els robatoris d'identitat seran irreversibles i cada cop més fàcils. Un robatori d'identitat biomètrica és molt més greu que la invasió momentània de la intimitat física que suposen els tan debatuts escàners corporals, dels quals parlarem un altre dia.

Notícia publicada al diari AVUI, pàgina 21. Dimarts, 2 de març del 2010

Paraules clau: Identificació, Biomètrica, Característiques, Canviar, Accés, Afectats, Robatori, Seguretat, Empremta, Digital

Cercador

AVUI+ Paper

Dimarts, 2 de març del 2010



Tots els continguts de l'AVUI són consultables a través d'internet, de forma oberta i gratuïta. Les pàgines originals en paper, en canvi, no es podran consultar via PDF i només s'oferiran al quiosc.

Especials

Cooperació

Suplements

EL 9

Cultura

Espectacles

Sortim

Plaers

A més a més

Medicina i salut

CatTV

El centim

Edicions locals

Terrassa

Sabadell

B30

Març		2010					
DL	DM	DC	DJ	DV	DS	DG	
1	2	3	4	5	6	7	
8	9	10	11	12	13	14	
15	16	17	18	19	20	21	
22	23	24	25	26	27	28	
29	30	31					